

ROUTEBESCHRIJVINGSREGLEMENTEN



NRF-autosport.nl

uitgave 2000 (versie 2014)

- Deelnemers Reglement Routebeschrijving (DRR)

Colofon

Uitgave : Nederlandse Rittensport Federatie
Eindredactie : ReglementsCommissie NRF
Gewijzigd : KNMV en B-weg geschrapt, december 2013

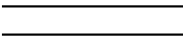


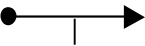
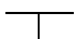

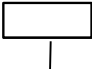
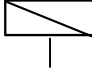



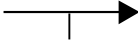

DEELNEMERS REGLEMENT ROUTEBESCHRIJVING (DRR)

1. ALGEMEEN

- a. Een routebeschrijvingsrit wordt verreden aan de hand van in de Nederlandse taal gestelde routeopdrachten (routebeschrijving) en draagt een wedstrijd karakter. Tijdens de rit bent U verplicht alle geldende verkeersregels in acht te nemen.
- b. Met het verschijnen van dit reglement is het Deelnemers Reglement Routebeschrijving uitgave 2000 vervallen, inclusief de naar aanleiding van dat reglement gepubliceerde jurisprudentie.

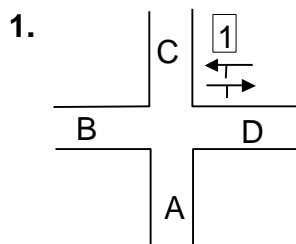
De in de afgelopen jaren door de NRF gepubliceerde uitspraken blijven wel van kracht, voorzover zij niet in strijd zijn met dit reglement of naar aanleiding van dit reglement gepubliceerde jurisprudentie en uitspraken.

- c. In de figuren in dit reglement worden de volgende symbolen gebruikt:

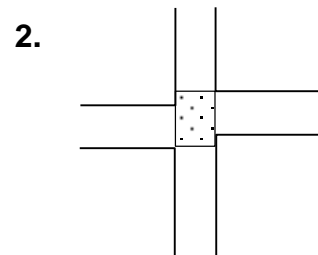
	asfaltweg
	klinkerweg
	als zodanig herkenbare weg met gescheiden rijbanen
	ritpijl
	bord "DLW"
	bord "INRIT"
	straatnaambord "ZIJPENDAALSEWEG"
	straatnaambord "KANARIESTRAAT"
	verkeersbord aanduidende voorrangsweg
	verkeersbord aanduidende verleen voorrang aan bestuurders op de kruisende weg
	(zelfgemaakt) verkeersbord aanduidende parkeerplaats/parkeergelegenheid
	WW "EDE"
	kerk


2. ROUTEBESCHRIJVING

- a. Een routebeschrijving bestaat uit:
1. genummerde routeopdrachten (1, 2, 3, enz.);
 2. neutrale opdrachten (A, B, C, enz.), waarmee de deelnemer zonder problemen door een deel van de route wordt geleid (bijvoorbeeld: A. bij plein 2e weg R);
 3. extra aanwijzingen, waarmee bepaalde zaken voor de deelnemer op eenduidige wijze worden geregeld.
- Elk van bovengenoemde punten dient volledig te worden uitgevoerd c.q. in acht te worden genomen, alvorens aan het volgende punt kan worden begonnen.
- b. Indien (een gedeelte van) een routeopdracht onderstreept is, dan hoeft van (dat deel van) de routeopdracht geen probleem gemaakt te worden, bijvoorbeeld 1. na viersprong, voor weg R ('viersprong' en 'voor' zijn geen probleem).
- c. Iedere routeopdracht dient te leiden tot één (niet gedwongen) verandering van rijrichting via een gelegenheid, hetgeen in geen geval het keren op de route mag inhouden. Bij 'aanhoudend-opdrachten' geldt het bovenstaande voor het gedeelte van de routeopdracht dat is vermeld na aanhoudend.
- d. Indien geen enkele interpretatie van een routeopdracht leidt tot een eenduidige richtingsverandering, dan is die routeopdracht ter plaatse niet uitvoerbaar (zogenaamde meerkeuze).



Van **A** naar **C**: voor WW Ri Ede
 Van **A** naar **D**: voor een WW Ri Ede



 = kruisingsvlak

- e. Op een samenkomst van gelegenheden mag voor de beoordeling van oriënteringspunten en de uitvoerbaarheid van een routeopdracht het gehele kruisingsvlak benut worden.
- f. Zolang een routeopdracht niet uitvoerbaar is, dient zoveel mogelijk rechtdoor gegaan c.q. de meest logische rechtdoorgaande route gekozen te worden, waarbij in geval van pijlen op het wegdek voorgesorteerd dient te worden voor rechtdoor. Het zonder het uitvoeren van een opdracht 'invloeiën' op een andere gelegenheid is niet toegestaan (zie figuren 9 t/m 16).
- g. Losse obstakels zoals geparkeerde voertuigen, containers en dergelijke worden geacht de route en het zicht niet te belemmeren.
- h. Het bij voorbaat betrekken van herstelopdrachten bij controles bij het beoordelen van de uitvoerbaarheid van een routeopdracht is niet toegestaan.
- i. In de zin van dit reglement wordt onder een verwijzend object verstaan een object waarop één of meer pijlen staan afgebeeld, dan wel een object dat is uitgevoerd in de vorm van een pijl.
- j. In de routeopdracht of 'in het veld' kunnen woorden aan het eind van een regel afgebroken zijn. Er hoeft geen onderscheid gemaakt te worden tussen wel en niet afgebroken woorden en tussen verschillend afgebroken woorden.

3. CONTROLES

- a. Controles dienen om te constateren of de opgegeven route door de deelnemers geheel op de juiste wijze (routecontroles) en met de voorgeschreven gemiddelde

snelheid (tijdcontroles) wordt gereden. Verdere bepalingen omtrent controles, strafpunten, het opstellen van de klasseringen enz. zijn omschreven in het Algemeen Technische Reglement voor Ritten (ATTR).

- b. Alleen rechts van de route geplaatste controles mogen worden aangedaan.
- c. Herstelopdrachten op of bij een routecontrole dienen met voorrang op de routeopdracht waarmee men bezig is te worden uitgevoerd. Voor de uitvoering van de herstelopdrachten gelden dezelfde regels als die voor de uitvoering van vergelijkbare routeopdrachten; artikel 8.b.4 is echter niet van toepassing op in herstelopdrachten gebruikte oriënteringspunten.
- d. Herstelopdrachten kunnen in code zijn vermeld. Hieronder treft u de mogelijke herstelcodes aan, waarbij in plaats van de vermelde cijfers elk ander getal en in plaats van de L (links) ook een R (rechts) kan voorkomen:

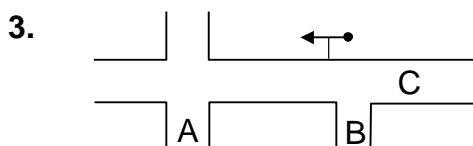
1L - eerste weg links	XL - viersprong links
2GL - tweede gelegenheid links	YL - driesprong links
AL - asfaltweg links	VL - VRW links
KL - klinkerweg links	VO - VRW oversteken
EL - einde weg links	XO - viersprong oversteken
3x: - bij de derde maal aandoen	HK - hier keren
BM - bezig met routeopdracht	

(BM 4/6: 2AL betekent bijvoorbeeld: indien bezig met routeopdracht 4, 5 of 6: tweede asfaltweg links)
- C: - herstelopdracht geldt alleen voor de C-klasse (elke klasse of combinatie van klassen is mogelijk, bijvoorbeeld AB:, BC:, A:, enz.)
- ⑦ - doorgaan met routeopdracht 7 van de routebeschrijving

4. RITPIJLEN

- a. Een aan de route geplaatste ritpijl, uitgevoerd conform een bij de inschrijftafel geplaatst en/of in het Bijzonder Reglement omschreven model, geeft een verplichte rijrichting aan.

van **B** naar **A**: 1e weg L
 van **C** naar **A**: 2e weg L



- b. Een tegen de rijrichting in wijzende ritpijl, of een ritpijl waarvan kennelijk alleen de achterzijde zichtbaar is, mag niet worden gevolgd.
- c. Op iedere situatie waar een ritpijl is geplaatst, worden de gelegenheden, die men vanwege de ritpijl niet mag inrijden geacht niet aanwezig te zijn.

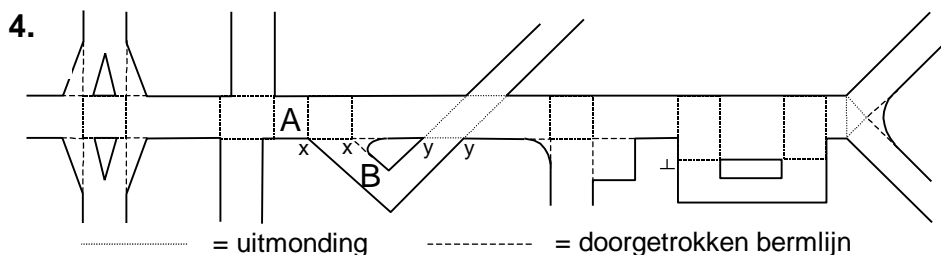
5. WEGEN EN GELEGENHEDEN

- a. Onder **wegen** worden verstaan alle voor het openbaar rijverkeer openstaande inrijmogelijkheden welke gezien vanuit de rijrichting met een personenauto en motor kunnen en mogen worden bereden.
- b. Onder **gelegenheden** worden verstaan alle voor het openbaar rijverkeer openstaande en met een personenauto en motor berijdbare inrijmogelijkheden, ook die welke niet zonder meer als weg zouden zijn aan te merken, namelijk:
 1. een gelegenheid, duidelijk zichtbaar aan het begin voorzien van een (zelfgemaakt) verkeersbord aanduidende parkeerplaats/parkeergelegenheid zonder onderbord;
 2. een gelegenheid, duidelijk zichtbaar aan het begin voorzien van een bord met de tekst INRIT.

Een weg is ook een gelegenheid. Daarom geldt het in dit reglement gestelde voor gelegenheden tevens voor wegen.

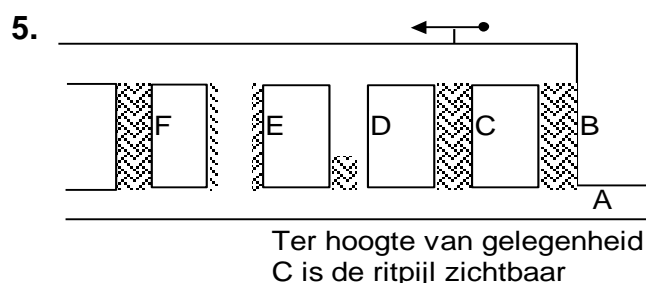
- c. Om een gelegenheid als oriënteringspunt te kunnen gebruiken dient deze uit te monden op de bereiden route; het begin van deze gelegenheid (de uitmonding) is dan oriënteringspunt.
- d. De uitmonding van een gelegenheid ligt vast en wordt bepaald door alle op de situatie uitmondende (niet zichtbaar doodlopende) gelegenheden, zelfs als deze niet mogen worden ingereden, in de beoordeling te betrekken.

Een gelegenheid wordt beoordeeld vanaf de bereiden route, van het begin tot aan de eerste samenkomst van gelegenheden (van uitmonding tot uitmonding, dus in figuur 4 gelegenheid B komende van A beoordelen van x-x tot y-y), of tot zover zichtbaar is. Bij de beoordeling van een gelegenheid dienen afrondingen en dode hoeken buiten beschouwing gelaten te worden en alle van belang zijnde bermlijnen doorgetrokken te worden.



- e. Indien bij de beoordeling van een gelegenheid gebruik wordt gemaakt van (een) bord(en), dan dient:
1. het bord op het kruisingsvlak duidelijk zichtbaar c.q. leesbaar te zijn;
 2. het bord zich geheel in de gelegenheid te bevinden;
 3. het bord niet verwijzend te zijn (zie artikel 2.i).
- Verkeersborden aanduidende eenrichtingsweg worden niet beschouwd als verwijzende borden.
- f. Een gelegenheid kan naar zijn **aard** (bijvoorbeeld asfaltweg, klinkergelegenheid) worden aangeduid, waarbij voor de beoordeling het grootste gedeelte van de breedte van de gelegenheid bepalend is. Op het wegdek aangebrachte markeringen, verkeersgeleiders, vluchtheuvels, middenbermen en dergelijke beïnvloeden de aard van een gelegenheid niet.
- Een gelegenheid kan niet naar aard worden aangeduid indien de gelegenheid meer dan één aard heeft (bijvoorbeeld asfalt overgaand in klinkers).

van **A** naar **B**: 1e weg R
 van **A** naar **E**: asfaltweg R
 van **A** naar **F**: klinkerweg R
 Wegen **B**, **C** en **D** zijn komende van **A** niet naar aard aan te duiden.



- g. Een gelegenheid kan naar zijn **karakter** (bijvoorbeeld; voorrangsweg; éénrichtingsgelegenheid) worden aangeduid, waarbij voor de beoordeling gebruik wordt gemaakt van een officieel verkeersbord.

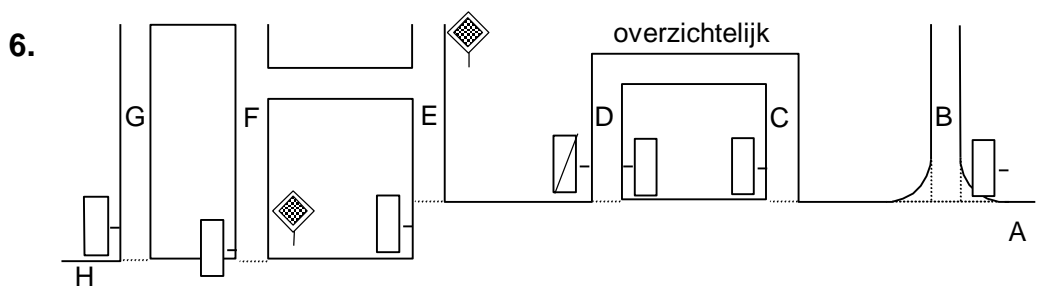
Een gelegenheid kan niet naar karakter worden aangeduid indien de gelegenheid meer dan één karakter heeft (bijvoorbeeld zowel voorrangsweg als autoweg).

Verkeersborden die het einde van een karakter aanduiden (bijvoorbeeld einde voorrangsweg, einde autoweg), dienen bij de beoordeling buiten beschouwing gelaten te worden.

- h. Een gelegenheid kan naar zijn naam (bijvoorbeeld "Kanariestraat") worden aangeduid, waarbij voor de beoordeling gebruik wordt gemaakt van een straatnaambord, dat ter hoogte van de uitmonding van de gelegenheid nog niet geheel gepasseerd mag zijn.

De straatnaam dient vanuit de rijrichting leesbaar te zijn, dient uit minimaal 2 letters te bestaan en mag geen aanhalingstekens bevatten. Een straatnaam wordt in de routebeschrijving tussen aanhalingstekens geplaatst, waarbij uitsluitend hoofdletters worden gebruikt voor zover dat in de Nederlandse taal gebruikelijk is (bijvoorbeeld "Frans Halsstraat").

Een gelegenheid kan niet naar naam worden aangeduid indien de gelegenheid meer dan één naam heeft.



van **A** naar **D**: "Kanariestraat" R

van **A** naar **F**: voorrangsweg R

van **A** naar **G**: "Zijpendaalseweg" R

van **H** naar **D**: "Zijpendaalseweg" L

- i. Een gelegenheid die door een verkeersgeleider, vluchtheuvel of middenberm in tweeën is gedeeld, wordt als één gelegenheid aangemerkt. Alléén een gelegenheid die in tweeën is gedeeld door een middenberm, wordt als een gelegenheid met gescheiden rijbanen aangemerkt.

Indien men rijdt op een gelegenheid met gescheiden rijbanen, dan wordt de rijbaan waarop men rijdt als de bereden route aangemerkt.

Verkeersborden welke kennelijk alleen betrekking hebben op één der rijbanen, gelden ook voor de toepassing van dit reglement alleen voor die rijbaan.

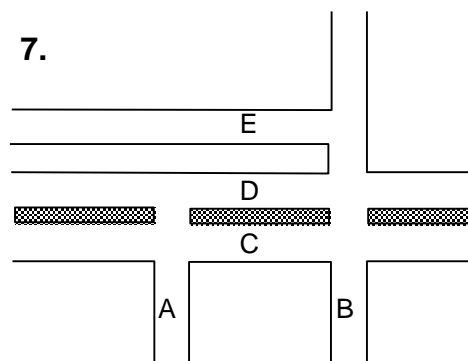
=

van **C** naar **D**: dit is keren!

7.

van **B** naar **D**: viersprong L

van **A** naar **E** via **C**:
 1. einde weg R
 2. 1e weg L
 3. 1e weg L

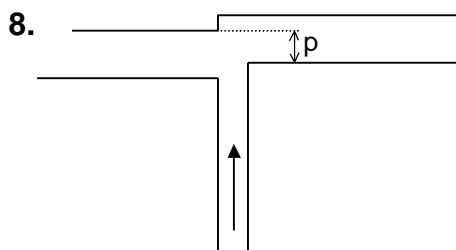


- j. Niet als gelegenheden in de zin van dit reglement worden beschouwd:
1. inrijmogelijkheden die duidelijk zichtbaar doodlopend zijn;
 2. inrijmogelijkheden die voorzien zijn van een verkeersbord aanduidende doodlopende weg;
 3. inrijmogelijkheden die voorzien zijn van een bord met de tekst DLW;
 4. als zodanig herkenbare eigen wegen (eigen terreinen, (in- en uitritten van) tankstations, enz.);
 5. als zodanig (bijvoorbeeld aan een groene brievenbus) herkenbare particuliere inritten c.q.. oprijlanen naar bijvoorbeeld boerderijen;
 6. inrijmogelijkheden achter palen, bomen, lichtmasten, enz. om.

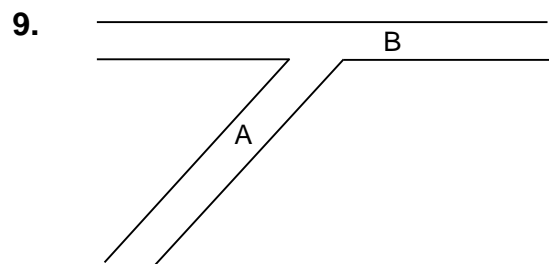
6. WEGSITUATIES

Onder een wegsituatie wordt één der onderstaande samenkomsten van gelegenheden verstaan.

- a. **voorrangswegsituatie**: een samenkomst van gelegenheden, waarop men volgens de wegenverkeerswetgeving voorrang moet verlenen. Alleen als zodanig te beoordelen vanuit de richting vanwaar men door zogenaamde 'haaiantanden' en/of een officieel verkeersbord aanduidende (stop:) verleen voorrang aan bestuurders op de kruisende weg kan constateren dat men voorrang moet verlenen.
- b. **einde weg**: een samenkomst van drie gelegenheden, waarbij de linker- en rechtergelegenheid in elkaars verlengde liggen en waar men niet rechtdoor kan rijden.

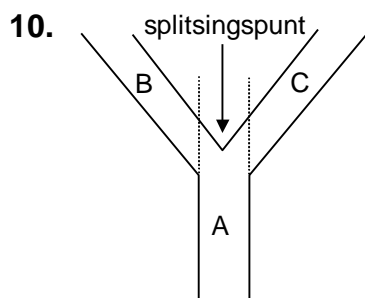


zolang afstand p bestaat is er sprake van een einde weg



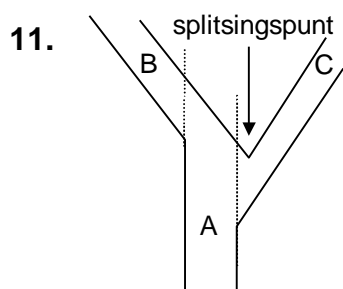
van A naar B: einde weg R

- c. **driesprong**: een samenkomst van uitsluitend drie wegen, waar de weg waarop men rijdt zich in voorwaartse richting splitst in twee andere wegen. Het splitsingspunt is gelegen tussen de doorgetrokken bermlijnen van de weg waar men uitkomt.



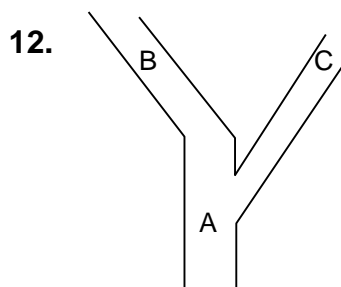
alleen vanuit **A** een driesprong

van A naar C :	driesprong R
van A naar B :	driesprong L
van B naar C :	1e weg L
van B naar A :	1e weg R
van C naar B :	1e weg R
van C naar A :	1 ^e weg L



géén driesprong

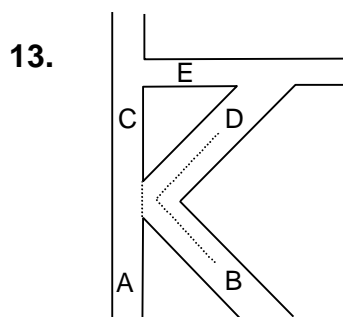
van **A** naar **C**: 1e weg R
 van **A** naar **B**: 1e weg L
 van **B** naar **C**: 1e weg L
 van **B** naar **A**: 1e weg R
 van **C** naar **B**: 1e weg R
 van **C** naar **A**: 1e weg L



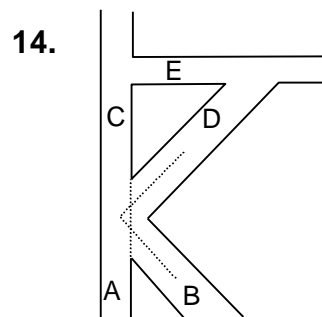
géén driesprong

van **A** naar **C**: 1e weg R
 van **A** naar **B**: géén opdracht
 van **B** naar **C**: 1e weg L
 van **B** naar **A**: géén opdracht
 van **C** naar **B**: 1e weg R
 van **C** naar **A**: 1e weg L

d. **viersprong**: een samenkomst van uitsluitend vier wegen, waarop naar rechts, naar links en (min of meer) rechtdoor gereden kan worden. Vanuit de weg waarop men rijdt moeten de overige wegen rechtstreeks ingereden kunnen worden.



vanuit **A, B, C** en **D**:
 géén viersprong

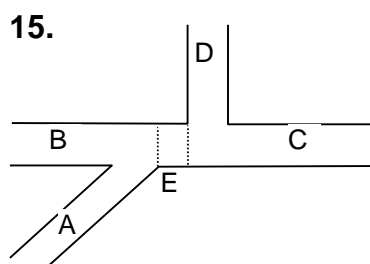


van **A** naar **B**:
 1. 1e weg R
 2. 1e weg R of driesprong R

van **A** naar **D**:
 1. 1e weg R
 2. 1e weg L of driesprong L

van **A** naar **E**:
 2e weg R

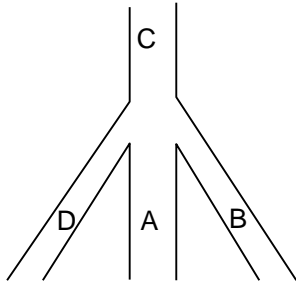
van **B** naar **C**:
 1. 1e weg L
 2. 1e weg R



vanuit **A, B, C** en **D**: géén viersprong

van **A** naar **B**: einde weg L
 van **A** naar **D**: 1. 1e weg R
 2. 1e weg L
 van **C** naar **D**: voor weg R (**E**)
 van **D** naar **C**: einde weg L

16.



vanuit **A**, **B**, **C** en **D**: een viersprong

van **B** naar **C**: viersprong R
 van **B** naar **D**: géén opdracht
 van **D** naar **B**: géén opdracht
 van **D** naar **C**: viersprong L

7. AFKORTINGEN

In een routeopdracht zijn uitsluitend de volgende afkortingen toegestaan:

WW	-	ANWB-richtingbord of kennelijk door de uitzetter geplaatst richtingbord, geen P of voorrichtingbord zijnde, dat verwijst naar tenminste één plaats in Nederland
P	-	ANWB-verkeerspaddestoel, die verwijst naar tenminste één plaats in Nederland
1e (2e) enz.	-	eerste (tweede) enz.
RC	-	onbemande routecontrole of onbemande stempelcontrole
L	-	links
R	-	rechts
Ri	-	richting
H	-	huisnummerbord
VRW	-	voorrangswegsituatie (zie artikel 6.a)

De eerste regel legt geen beperkingen op aan de in de overeenkomstig artikelen 5.h (straatnamen) en 10 (teksten) tussen aanhalingstekens geplaatste leesbare aanduidingen.

8. ORIËNTERINGSPUNTEN

- a. Oriënteringspunten zijn vaste objecten, zoals bijvoorbeeld:
 1. brievenbussen, kerken, scholen, bruggen;
 2. afbeeldingen van objecten, met uitzondering van richtingborden en verkeerspaddestoelen;
 3. wegen, gelegenheden en wegsituaties;
 4. teksten (zie artikel 10).
- b. Het is niet toegestaan gebruik te maken van objecten die:
 1. geheel achterwaarts zijn;
 2. zich geheel links van de as van de bereden route bevinden, met uitzondering van gelegenheden in routeopdrachten volgens artikelen 8.k, 12 en 14;
 3. zich in een opstal bevinden;
 4. in de vorige of in dezelfde routeopdracht al als oriënteringspunt zijn gebruikt, bijvoorbeeld:
 1. na brug, VRW en 2e lichtmast 3e klinkerweg L
 2. na lantaarnpaal, viersprong en viaduct 2e gelegenheid R
 De lantaarnpaal mag niet een lichtmast, de viersprong mag niet de VRW, het viaduct mag niet de brug en de gelegenheden mogen niet de klinkerwegen uit opdracht 1 zijn.
- c. Indien een oriënteringspunt wordt gebruikt, dan mag (mogen) in dezelfde en/of eerstvolgende routeopdracht één of meerdere onderdelen van dit oriënteringspunt worden gebruikt en omgekeerd.
- d. Een gelegenheid die reglementair niet meer als oriënteringspunt gebruikt mag worden, mag wel worden bereden. Zonodig dient een dergelijke gelegenheid echter als niet aanwezig te worden beschouwd.

van **A** naar **B** via **XGEFGX**:

1. na VRW einde weg R
 2. viersprong L
- (wegsituatie **X** niet nogmaals gebruiken!)

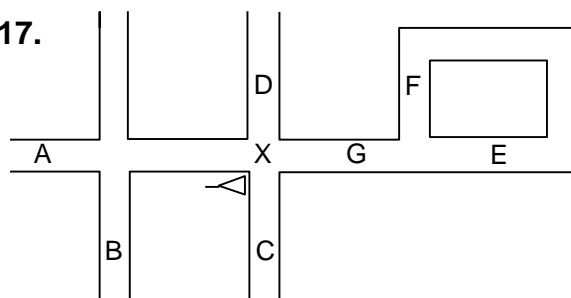
van **A** naar **D** via **XGFEGX**:

1. na VRW asfaltweg L
 2. 1e weg R
- (weg **F** niet nogmaals gebruiken!)

van **A** naar **C** via **XGEFEFGX**:

1. 4e weg L
 2. asfaltweg L
- (weg **E** niet nogmaals gebruiken!)

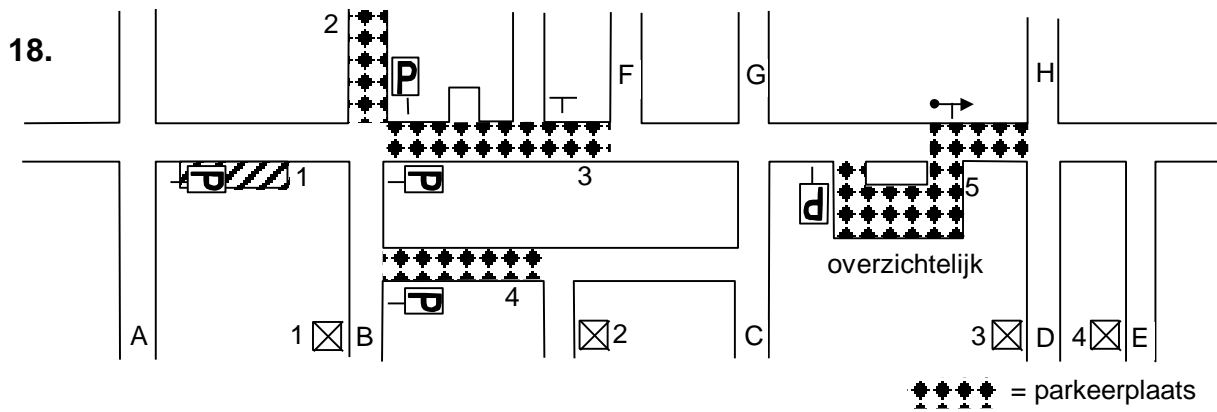
17.



van **A** naar **A** via **XGEFEFGX**:

1. na viersprong 3e weg L
 2. asfaltweg R
- (bij opdracht 2 is weg **G** oriënteringspunt)

- e. Voor het bepalen van een oriënteringspunt neemt men steeds het eerstvolgende object dat men bereikt en op grond waarvan men de gegeven routeopdracht kan gaan uitvoeren. Bereikt men meerdere objecten tegelijk, dan neemt men het eerste object dat men ter plaatse benadert als oriënteringspunt, met uitzondering van wegen in routeopdrachten volgens artikel 14.
- f. Indien in een routeopdracht de meervoudsvorm wordt gebruikt, dan wordt daarbij een bepaald hoofdtelwoord of getal vermeld, bijvoorbeeld: na drie (3) verkeersborden R(L). Men moet dan bij het benaderen van deze objecten drie verkeersborden tegelijk kunnen waarnemen.
- g. Onder een wegwijzer wordt verstaan: een P of WW (zie artikel 7). Een kennelijk door de uitzetter geplaatste WW bevat - naast (een) eventueel op het bord aanwezige pijl(en) - uitsluitend tekst, die bestaat uit óf één plaatsnaam, óf twee of meer elkaar niet overlappende plaatsnamen.
- h. Een (Nederlandse) plaats(naam) - of aanduiding van gelijke strekking - dient voor te komen in het NRF Woonplaatsenregister.
- i. Om een brug als oriënteringspunt te kunnen gebruiken, dient deze deel uit te maken van de weg waarop men rijdt of van een weg die uitmondt op de bereden route. De brug dient aan tenminste één zijde te zijn voorzien van een leuning of muur(tje), ongeacht de hoogte hiervan.
- j. Een parkeerplaats heeft de kenmerken van een gelegenheid zoals omschreven in artikel 5.b.1. De artikelen 5.d, 5.e, 5.i, en 5.j zijn ook op parkeerplaatsen van toepassing.
Om een parkeerplaats als oriënteringspunt te kunnen gebruiken dient deze deel uit te maken van de gelegenheid waarop men rijdt of van een gelegenheid die uitmondt op de bereden route. De gehele parkeerplaats, beoordeeld van het begin tot aan de eerste samenkomst van gelegenheden, is oriënteringspunt.



van **A** naar **H**:

1. viersprong R
2. na parkeerplaats en kerk L
(parkeerplaats 3 en kerk 3)

van **C** naar **E**:

1. viersprong R
2. na parkeerplaats en kerk R
(parkeerplaats 5 en kerk 4)

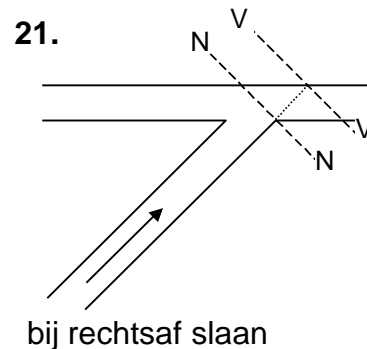
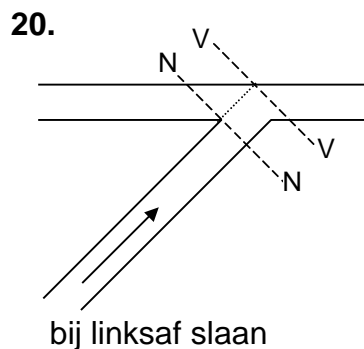
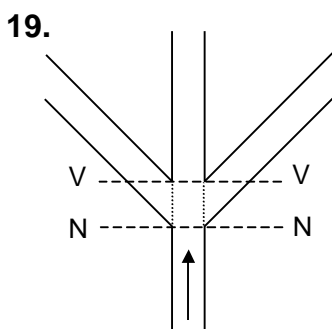
van **D** naar **A**:

1. viersprong L
2. na parkeerplaats L
(parkeerplaats 2)

- k. Bij bijvoorbeeld de routeopdracht: 2. (2e) gelegenheid (klinkerweg, enz.) R(L) mogen uitsluitend de gelegenheden (klinkerwegen, enz.) aan de rechterzijde (linkerzijde) van de bereden route worden geteld.
- l. Bij bijvoorbeeld de routeopdracht: 3. na 3e gelegenheid (klinkerweg, enz.) R(L) of 4. bij gelegenheid (klinkerweg, enz.) R(L) mogen uitsluitend de gelegenheden (klinkerwegen, enz.) aan de rechterzijde van de bereden route worden geteld.
- m. Indien in een routeopdracht een (verkeers)bord naar zijn betekenis gepreciseerd is, dan is daarbij de term 'aanduidende' gebruikt. Bijvoorbeeld 5. na verkeersbord aanduidende voorrangsweg R.

9. VOORZETSELS

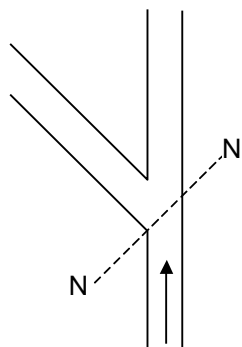
- a. De routeopdracht: **na** oriënteringspunt R(L) kan worden uitgevoerd indien het oriënteringspunt zich geheel voor N-N bevindt (na-positie).
De routeopdracht: **voor** oriënteringspunt R(L) kan worden uitgevoerd indien het oriënteringspunt zich geheel na V-V bevindt (voor-positie).
De routeopdracht: **bij** oriënteringspunt R(L) kan worden uitgevoerd indien het oriënteringspunt zich geheel of gedeeltelijk tussen N-N en V-V bevindt (bij-positie).
- b. Bij het beoordelen van het na, voor of bij zijn van een oriënteringspunt dient het zich eventueel links van de as van de bereden route bevindende deel van dat oriënteringspunt ook in die beoordeling te worden betrokken.
- c. Ten behoeve van het na, voor of bij een oriënteringspunt R resp. L gaan, dient de rechter- resp. linkerbermlijn te worden doorgetrokken.



- d. Bij de routeopdracht: **na** oriënteringspunt R(L) bereikt men dat oriënteringspunt op het moment dat men redelijkerwijs kan constateren dat men er na is (ook indien het object op dat moment niet meer of slecht leesbaar c.q. zichtbaar is).
Bij de routeopdracht: **na** 2 (3, enz.) oriënteringspunten R(L) wordt het eerste oriënteringspunt bereikt op het moment dat men na dat oriënteringspunt is (met in achtname van artikel 8.f). Men moet dan wel kunnen waarnemen dan men na alle 2 (3, enz.) oriënteringspunten kan komen.
- e. Met bijvoorbeeld de routeopdracht: 6. na school R(L) wordt bedoeld de eerste mogelijkheid om na de school R(L) te gaan.
Met bijvoorbeeld de routeopdracht: 7. na school asfaltweg (viersprong) R(L) wordt bedoeld de eerste asfaltweg (viersprong) om na de school R(L) te gaan. Uiteraard dient de asfaltweg (viersprong) zich na de school te bevinden.
Met bijvoorbeeld de routeopdracht: 8. na school 3e gelegenheid (viersprong) R(L) wordt bedoeld de derde gelegenheid (viersprong) om na de school R(L) te gaan, waarbij de eerste gelegenheid (viersprong) geheel na de school dient te worden bereikt.

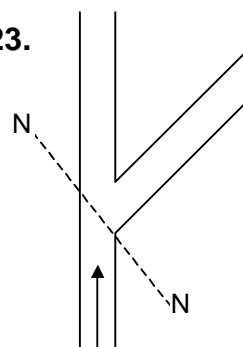
1. 1e weg L
2. na oriënteringspunt R(L)

22.



1. 1e weg R
2. na oriënteringspunt R(L)

23.



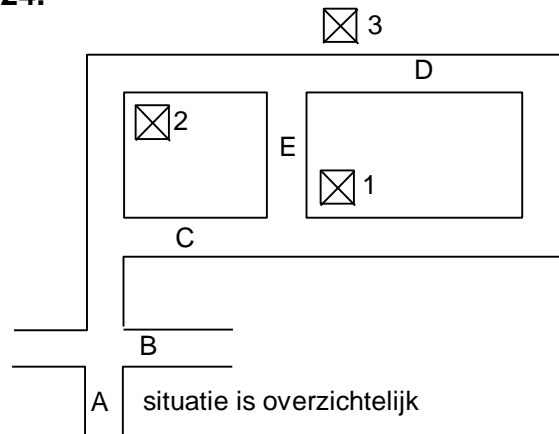
In beide figuren dient het oriënteringspunt van opdracht 2 zich geheel of gedeeltelijk na lijn N-N te bevinden

- f. Bij de routeopdracht: **bij (voor)** (2, 3, enz.) oriënteringspunt(en) R(L) bereikt men dat (die) oriënteringspunt(en) op het moment dat men de routeopdracht kan uitvoeren. Met de routeopdracht: 9. voor school R(L) wordt bedoeld de laatste mogelijkheid om voor de school R(L) te gaan. Om de laatste mogelijkheid te kunnen bepalen, dient de situatie overzichtelijk te zijn.
Met bijvoorbeeld de routeopdracht: 10. voor school asfaltweg (viersprong, enz.) R(L) wordt bedoeld dat men, nadat men de school als oriënteringspunt heeft waargenomen, de eerste asfaltweg (viersprong, enz.) R(L) moet gaan. Uiteraard dient de asfaltweg (viersprong, enz.) zich voor de school te bevinden.

24.

van **A** naar **B**: voor kerk asfaltweg R
(kerk 1 is oriënteringspunt)

van **A** naar **C**: voor kerk R
(**C** is de laatste mogelijkheid voor kerk 3,
de laatste mogelijkheid voor kerk 1 is **AE**,
de laatste mogelijkheid voor kerk 2 is **ADE**)

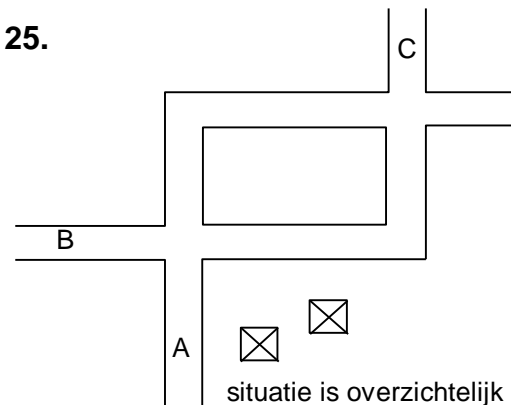


- g. Aan voorzetsels (na, bij, voor en over) gekoppelde oriënteringspunten dienen in de aangegeven volgorde en geheel achter elkaar bereikt c.q. benaderd te worden.
1. Bij bijvoorbeeld de routeopdracht 11. na kerk en kerk R(L) of 11. na 2e kerk R(L) of 11. na kerk, bij kerk R(L) dienen de twee kerken in de aangegeven volgorde en geheel achter elkaar te worden bereikt.
 2. Bij bijvoorbeeld de routeopdracht 12. na (bij, voor) 2 kerken R(L) is er geen sprake van volgorde: de twee kerken mogen zich dus ter hoogte van elkaar bevinden. Uiteraard dient artikel 8.f in acht genomen te worden.

25.

van **A** naar **B**:
na kerk L
of: na 2 kerken L

van **A** naar **C**:
na kerk 2e gelegenheid L
of: na 2e kerk L
of: na kerk en kerk L

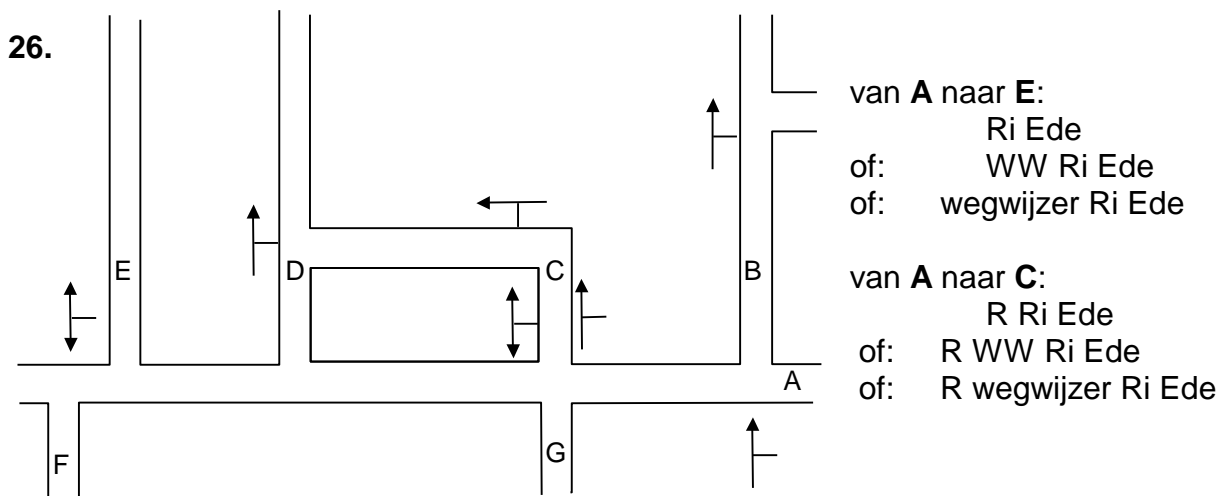


10. TEKSTEN

- a. Een oriënteringspunt dat in de routeopdracht in hoofdletters en tussen aanhalingstekens staat vermeld, moet men als tekst waarnemen. De tekst dient op (aan, in) één vast voorwerp voor te komen en kan zowel een opschrift als een inscriptie zijn. Een tekst die op plakmateriaal (stickers en dergelijke) is aangebracht op een ondergrond wordt geacht zich op die ondergrond zelf te bevinden. Graffiti en het opschrift van reclamestickers e.d. worden niet als tekst beschouwd.
- b. De tekst die 'in het veld' wordt waargenomen dient in zijn geheel in de routeopdracht te zijn vermeld (bijvoorbeeld 13. na "DRR + NRF" R). Onder de 'gehele' tekst wordt dat deel van de tekst verstaan dat vanuit de rijrichting leesbaar is.
- c. Uitsluitend borden kunnen nader gepreciseerd worden naar de tekst die zich daarop (daaraan, daarin) bevindt. Indien een bord nader gepreciseerd wordt naar de tekst, dan zijn zowel het bord als de tekst oriënteringspunt. Bij bijvoorbeeld de routeopdracht 14. na H "49" R, zijn zowel het huisnummerbord als de tekst 49 oriënteringspunt.

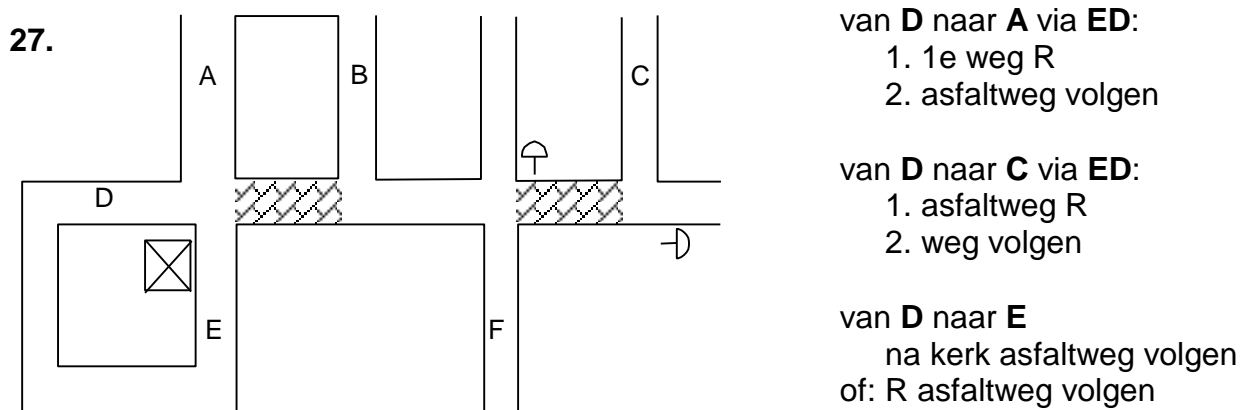
11. RICHTING

- Met bijvoorbeeld de routeopdracht 15. (R,L) Ri Ede, 16. (R,L) wegwijzer Ri Ede, 17. (R,L) WW Ri Ede of 18. (R,L) P Ri Ede wordt bedoeld die gelegenheid (R,L) in te slaan die betrekking heeft op de richting die de route naar Ede ter plaatse heeft.
- De routeopdrachten genoemd in dit artikel worden uitgevoerd aan de hand van een niet links van de as van de bereden route geplaatste wegwijzer (zie artikel 8.g), voorzien van tenminste de gevraagde plaatsnaam (zie artikel 8.h). De wegwijzer dient vanuit de rijrichting leesbaar te zijn, zich in de bij- of voor-positie te bevinden (zie artikel 9.a) en duidelijk betrekking te hebben op de uit te voeren richtingsverandering.
- Bij de routeopdracht (R,L) wegwijzer, WW of P Ri is de wegwijzer oriënteringspunt.
- Bij de uitvoering van routeopdrachten volgens dit artikel mag geen gebruik gemaakt worden van voor (brom)fietsers bedoelde richtingaanduidingen.



12. WEG VOLGEN

- Met bijvoorbeeld de routeopdracht 19. (R,L) asfaltweg volgen wordt bedoeld dat men rijdend op een asfaltweg (R,L) van richting verandert via een asfaltweg op die situatie, waar die asfaltweg de enige reglementaire mogelijkheid is om (R,L) van richting te veranderen via een asfaltweg en waar geen mogelijkheid aanwezig is om rechtdoor te rijden via een asfaltweg (zie figuren 27 en 28).
- De te volgen weg kan naar aard, karakter of naam zijn aangeduid.
- Bij het volgen is de ingeslagen weg oriënteringspunt.

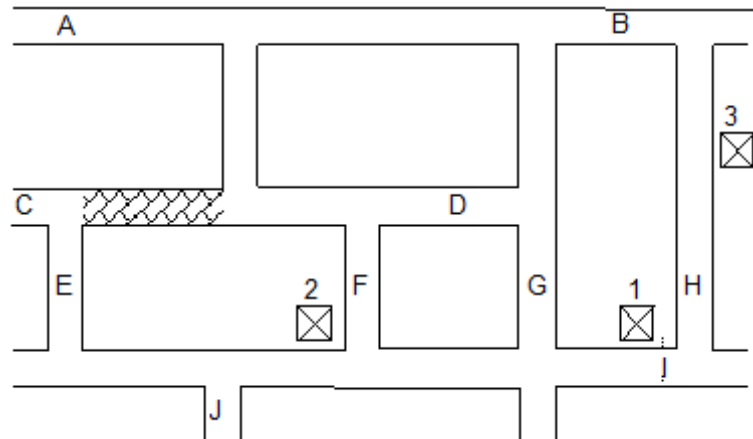


13. AANHOUDEND

Wordt in een routeopdracht de term aanhoudend gebruikt, dan houdt dit in dat het gedeelte van de routeopdracht dat is vermeld na de term aanhoudend, tenminste tweemaal volledig uitgevoerd dient te worden alvorens met de volgende routeopdracht begonnen mag worden.

De routeopdracht is afgesloten zodra het (een) oriënteringspunt van de volgende routeopdracht op zodanige wijze is bereikt (zie artikelen 8 en 9), dat die routeopdracht kan worden uitgevoerd met terzijdestelling van de aanhoudend-opdracht waarmee men bezig was.

28.



van **A** naar **C** via **GE**:

1. aanhoudend 2e weg R
2. na kerk L

van **J** naar **G** via **ED**:

1. einde weg L
2. aanhoudend 1e weg R
3. 2e weg R

van **F** naar **E** via **DGF**:

1. aanhoudend 1e weg R
 2. asfaltweg volgen
 3. 1e weg L
- (opdracht 2 uitvoeren door op einde weg vanuit **F** links te gaan)

van **B** naar **J** via **GFDGFG**:

1. 1e weg L
 2. na weg aanhoudend R
 3. aanhoudend 1e weg R
 4. na weg R
 5. 1e weg L
- (in opdracht 2 en 4 weg **D** als oriënteringspunt gebruiken)

bij **I** kerk 2 zichtbaar

van **B** naar **J** via **HI**:

1. aanhoudend 1e weg R
2. na 2 kerken L

bij **I** kerk 2 niet zichtbaar

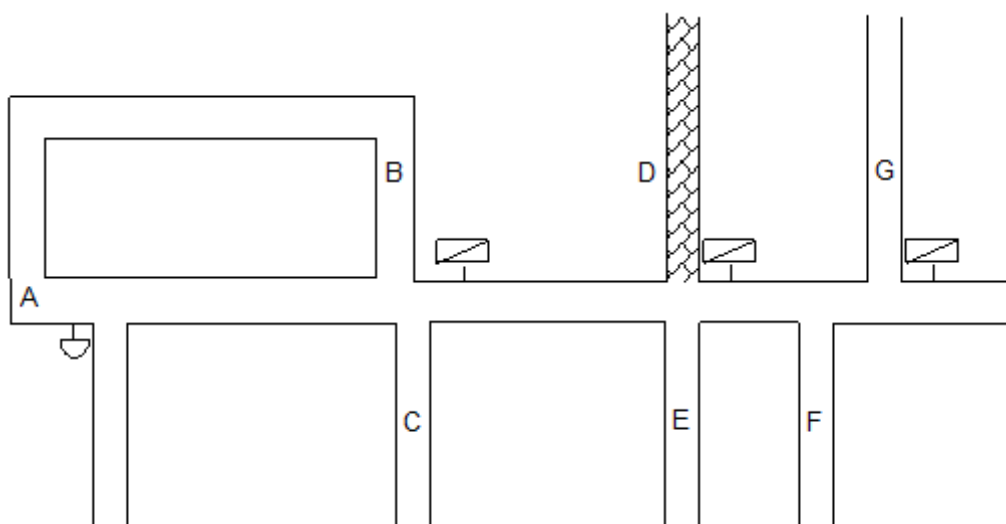
van **B** naar **A** via **HIG**:

1. aanhoudend 1e weg R
2. na 2 kerken L

14. WEG(EN) PASSEREN

- 1 (2, enz.) weg(en) (R,L) passeren betekent dat men op een samenkomst van gelegenheden deze weg(en) (links, rechts) moet laten liggen en de daaropvolgende weg op die situatie moet inslaan.
- Elke weg die men passeert dient in de routeopdracht te zijn aangegeven, tenzij deze in de vorige (of in dezelfde) routeopdracht als oriënteringspunt werd (wordt) gebruikt.
- Bij bijvoorbeeld de routeopdracht 20. 2(3, enz.) wegen passeren of 21. voorrangsweg en asfaltweg passeren dient men deze wegen óf allemaal links, óf allemaal rechts te laten liggen.
- Alle wegen die men wil passeren bereikt men tegelijkertijd (zie de route van **A** naar **D** in figuur 29).
- Een weg die men passeert kan naar aard, karakter of naam zijn aangeduid.
- Bij het passeren is (zijn) de weg(en) die men laat liggen oriënteringspunt(en).
- Bij bijvoorbeeld de routeopdracht 22. voorrangsweg, "Kanariestraat" en asfaltweg passeren dienen deze wegen zich in de aangegeven volgorde en geheel na elkaar te bevinden.

29.



Van **A** naar **B**:

bij weg 1 weg L passeren
of: "Kanariestraat" na weg passeren

Van **A** naar **E**:

klinkerweg en weg passeren
of: 1. asfaltweg L
2. 2 wegen R passeren

Van **A** naar **C**:

2 wegen R passeren
of: asfaltweg en "Kanariestraat" R passeren
of: 1. 1e weg L
2. 1 weg R passeren

Van **A** naar **F**:

1 weg R passeren
of: asfaltweg passeren

Van **A** naar **D**:

asfaltweg en "Kanariestraat" passeren
(ter hoogte van wegen B en C keuze
tussen L en R passeren).

Van **A** naar **G**:

1 weg L passeren
of: "Kanariestraat" passeren

15. BIJZONDERE OPDRACHTEN

- Met bijvoorbeeld de routeopdracht: 23. (R,L) gelegenheid inrijden wordt bedoeld dat men via één richtingsverandering (R,L) een zich niet links van de as van de bereden route bevindende gelegenheid inrijdt. De in te rijden gelegenheid kan naar aard, karakter of naam zijn aangeduid.
- Met bijvoorbeeld de routeopdracht: 24. (R,L) gelegenheid berijden wordt bedoeld dat men R(L) een gelegenheid inrijdt volgens artikel 15.a en deze blijft berijden tot de eerstvolgende zijgelegenheid wordt bereikt.
- Met bijvoorbeeld de routeopdracht: 25. (R,L) brug (overweg, viersprong) over wordt bedoeld dat men via één richtingsverandering (R,L) geheel over de brug (overweg, viersprong) rijdt.
- Met bijvoorbeeld de routeopdracht 26. over (1e, 2e, enz.) brug (overweg, viaduct) R(L) wordt bedoeld dat men, nadat men over een (twee, enz.) bruggen (overwegen, viaducten) is gereden, de eerste mogelijkheid benut om R(L) te gaan.
- De in de subartikelen a, b en c genoemde oriënteringspunten dienen beoordeeld te worden op de samenkomst van gelegenheden waarop men van richting wil veranderen.

Indien met betrekking tot de in dit artikel genoemde routeopdrachten een extra aanduiding wordt gebruikt, bijvoorbeeld: 27. bij viersprong voorrangsweg berijden, dan heeft die extra aanduiding (in dit geval 'bij viersprong') uitsluitend betrekking op de richtingsverandering en niet op de totale uitvoering van de routeopdracht.

van **A** naar **F** via **BAC**:

- (L) klinkerweg inrijden
- asfaltweg R

of:

- (L) viersprong over
- na kerk R (kerk 2)

van **A** naar **G** via **D**:

- (R) asfaltweg berijden
- na kerk L (kerk 2)

30.

